

**T.C**  
**TAVAS KAYMAKAMLIĐI**  
**TAVAS ANADOLU LİSESİ MÜDÜRLÜĐÜ**



**2024-2028 STRATEJİK PLANI**

## İSTIKLAL MARŞI

Korkma, sönmez bu şafakta yüzen al sancak;  
Sönmeden yurdumun üstünde tüten en son ocak.  
O benim milletimin yıldızıdır, parlayacak;  
O benimdir, o benim milletimindir ancak.

Çatma, kurban olayım, çehreni ey nazlı hilal!  
Kahraman ırkıma bir gül! Ne bu şiddet, bu celal?  
Sana olmaz dökülen kanlarımız sonra helal...  
Hakkıdır Hakk'a tapan milletimin istiklal!

Ban ezelden beridir hür yaşadım, hür yaşarım.  
Hangi çılgın bana zincir vuracakmış? Şaşarım!  
Kükremiş sel gibiyim, bendimi çiğner, aşarım.  
Yırtarım dağları, enginlere sığmam taşarım.

Garbın afakını sarmışsa çelik zırhlı duvar,  
Benim iman dolu göğsüm gibi serhaddim var.  
Ulusun, korkma! Nasıl böyle bir imanı boğar,  
"Medeniyet!" dediğin tek dişi kalmış canavar?

Arkadaş! Yurduma alçakları uğratma sakın.  
Siper et gövdeni, dursun bu hayasızca akın.  
Doğacaktır sana va'dedtiği günler Hakk'ın...  
Kim bilir, belki yarın, belki yarından da yakın.

Bastığın yerleri "toprak!" diyerek geçme, tanı:  
Düşün altındaki binlerce kefensiz yatanı.  
Sen şehit oğlusun, incitme, yazıktır atanı:  
Verme, dünyaları alsan da, bu cennet vatanı.

Kim bu cennet vatanın uğruna olmaz ki feda?  
Şüheda fışkıracak toprağı sıksan, şüheda!  
Canı, cananı bütün varımı alsın da Huda,  
Etmesin tek vatanından beni dünyada cüda.

Ruhumun senden, İlahi, şudur ancak emeli:  
Değmesin mabedimin göğsüne namahrem eli.  
Bu ezanlar ezanlar-ki şahadetleri dinin temeli  
Ebedi yurdumun üstünde benim inlemeli.

O zaman vevd ile bin secde eder-varsasım,  
Her cerihamdan, İlahi, boşanıp kanlı yaşım,  
Fışkırır ruh-ı mücerred gibi yardım na şım:  
O zaman yükselerek arşa değer belki başım.

Dalgalar sen de şafaklar gibi ey şanlı hilal!  
Olsun artık dökülen kanlarımın hepsi helal!  
Ebediyen sana yok, ırkıma yok izmihlal:  
Hakkıdır, hür yaşamış bayrağımın hürriyet;  
Hakkıdır, Hakk'a tapan milletimin istiklal!

Mehmet Akif ERSOY

Öğretmenler;  
Yeni Nesil Sizin  
Eseriniz Olacaktır.

*H. Öztürk*

## GENÇLİĞE HİTABE

Ey Türk gençliği! Birinci vazifen, Türk istikbalini, Türk cumhuriyetini, İlelebet, muhafaza ve müdafaa etmektir.

Mevcutiyetinin ve istikbalinin yegane temeli budur. Bu temel, senin, en kıymetli hazinendir. İstikbalde dahi, seni, bu hazineden, mahrum etmek isteyecek, dahil ve harici, beşhahların olacaktır. Bir gün, istiklal ve cumhuriyeti müdafaa mecburiyetine düşersen, vazifeye atılmak için, içinde bulunacağın vaziyetin imkanı ve şeraitini düşünmeyeceksin! Bu imkan ve şerait, çok namüsalih bir mahiyette tezahür edebilir. İstiklal ve cumhuriyetine kastedecek düşmanlar, bütün dünyada emsali görülmemiş bir galibiyetin müessesili olabilirler. Cebren ve hile ile aziz vatanın, bütün kalelerini zaft edilmiş, bütün tersanelerine girilmiş, bütün ordularını dağıtmış ve memleketin her köşesi bilhissâ işgal edilmiş olabilir. Bütün bu şeraitten daha elim ve daha vahim olmak üzere, memleketin dahilinde, iktidara sahip olanlar gâlibet ve dâlelet ve hatta hiyanet içinde bulunabilirler. Hatta bu iktidar sahipleri şahsi menfaatlerini, müstevlerin siyasi emelleriyle tevhit edebilirler. Millet, fakr u zaruret içinde harap ve bîtap düşmüş olabilir.

Ey Türk istikbalinin evladı! İşte, bu ahval ve şerait içinde dahi, vazifen; Türk istiklal ve cumhuriyetini kurtarmaktır! Muhtaç olduğun kudret, damarlarındaki asil kanda, mevcuttur!

*H. Öztürk*

## Okul/Kurum Bilgileri

<b>İli:</b> Denizli	<b>İlçesi:</b> Tavas		
<b>Adres:</b>	Samanlık Mah., Muhsin Yazıcıoğlu Cad. No:2, 20500 Tavas/Denizli	<b>Coğrafi Konum(link)</b>	<a href="https://www.google.com/maps/dir/37.5701861,29.0681664/tavas+anadolu+lisesi/@37.5752446,29.0548988,15z/data=!3m1!4b1!4m9!4m8!1m1!4e1!1m5!1m1!1s0x14c735e2952b81eb:0x38394e0bd7a559!2m2!1d29.058988!2d37.5801295?entry=ttu">https://www.google.com/maps/dir/37.5701861,29.0681664/tavas+anadolu+lisesi/@37.5752446,29.0548988,15z/data=!3m1!4b1!4m9!4m8!1m1!4e1!1m5!1m1!1s0x14c735e2952b81eb:0x38394e0bd7a559!2m2!1d29.058988!2d37.5801295?entry=ttu</a>
<b>Telefon Numarası:</b>	(0258) 613 10 25	<b>Faks Numarası:</b>	2586131456
<b>e- Posta Adresi:</b>	tavasanadolulisesi@gmail.com	<b>Web sayfası adresi:</b>	www.tavasanadolulisesi.meb.k12.tr
<b>Kurum Kodu:</b>	750798	<b>Öğretim Şekli:</b>	Tam Gün

## SUNUŞ

Geçmişten günümüze gelirken var olan yaratıcılığın getirdiđi teknolojik ve sosyal anlamda gelişmişliđin ulaştığı hız, artık kaçınılmazları da önümüze sererek kendini göstermektedir. Güçlü ekonomik ve sosyal yapı, güçlü bir ülke olmanın ve tüm deđişiklikler de dimdik ayakta durabilmenin kaçınılmazlığı da oldukça büyük önem taşımaktadır. Gelişen ve sürekliliđi izlenebilen, bilgi ve planlama temellerine dayanan güçlü bir yaşam standardı ve ekonomik yapı; stratejik amaçlar, hedefler ve planlanmış zaman diliminde gerçekleşecek uygulama faaliyetleri ile (STRATEJİK PLAN) oluşabilmektedir. Büyük Önder Atatürk'ü örnek alan bizler; çađa uyum sağlamış, çađı yönlendiren öğrenciler yetiştirmek için kurulan okulumuz, geleceğimizin teminatı olan öğrencilerimizi daha iyi imkânlarla yetiştirip, düşünce ufku ve yenilikçi ruhu açık Türkiye Cumhuriyeti'nin çıtasını daha yükseklerle taşıyan bireyler olması için idareciler ve öğretmenler olarak özverili bir şekil de tüm azmimizle çalışmaktayız.

Okulumuz misyon, vizyon ve ilkeler çerçevesinde ve daha iyi bir eğitim seviyesine ulaşmak gayretiyle sürekli yenilenmeyi ve kalite kültürünü kendisine ilke edinmeyi amaçlamaktadır. Kalite kültürü oluşturmak için eğitim ve öğretim başta olmak üzere insan kaynakları ve kurumsallaşma, sosyal faaliyetler, alt yapı, toplumla ilişkiler ve kurumlar arası ilişkileri kapsayan 2024-2028 stratejik planı hazırlanmıştır.

Bu vesileyle planın hazırlanması aşamasında oldukça zorlu bir süreç olan koordinatörlük görevini başarıyla yürüten Müdür Yardımcımıza, emeđi geçen Stratejik Plan Hazırlama Ekibi'ne, katkıda bulunan öğretmen, öğrenci ve velilerimize teşekkür ederim.

**Mehmet SARIYILDIZ**

**Okul Müdürü**

# İÇİNDEKİLER

<b>1. GİRİŞ VE STRATEJİK PLANIN HAZIRLIK SÜRECİ</b> .....	<b>8</b>
1.1. Strateji Geliştirme Kurulu ve Stratejik Plan Ekibi.....	8
1.2. Planlama Süreci .....	8
<b>2. DURUM ANALİZİ</b> .....	<b>9</b>
2.1. Kurumsal Tarihçe .....	10
2.2. Uygulanmakta Olan Stratejik Planın Değerlendirilmesi.....	10
2.3. Yasal Yükümlülükler ve Mevzuat Analizi .....	10
2.4. Üst Politika Belgeleri Analizi .....	14
2.5. Faaliyet Alanları ile Ürün/Hizmetlerin Belirlenmesi .....	14
2.6. Paydaş Analizi .....	18
2.7. Okul/Kurum İçi Analiz .....	23
2.7.1. Teşkilat Yapısı .....	23
2.7.2. İnsan Kaynakları.....	24
2.7.3. Teknolojik Düzey .....	27
2.7.4. Mali Kaynaklar .....	29
2.7.5. İstatistik Veriler .....	30
2.8. Çevre Analizi (PESTLE).....	31
2.9. GZFT Analizi.....	32
2.10. Tespit ve İhtiyaçların Belirlenmesi .....	33
<b>3. GELECEĞE BAKIŞ</b> .....	<b>34</b>
3.1. Misyon.....	34
3.2. Vizyon .....	34
3.3. Temel Değerler .....	35
<b>4. AMAÇ, HEDEF VE PERFORMANS GÖSTERGESİ İLE STRATEJİLERİN BELİRLENMESİ</b> .....	<b>36</b>
4.1. Amaç ve Hedeflere İlişkin Mimari .....	36
4.2. Maliyetlendirme.....	43
<b>5. İZLEME VE DEĞERLENDİRME</b> .....	<b>44</b>

# DİZİN ŞEKİLLER VE TABLOLAR LİSTESİ

Tablo 1. Strateji Geliştirme Kurulu ve Stratejik Plan Ekibi .....	8
Tablo 2. Mevzuat Analizi.....	13
Tablo 3. Üst Politika Belgeleri .....	14
Tablo 4. Faaliyet Alanları.....	14
Tablo 5. Ürün-Hizmet Listesi.....	16
Tablo 6. Paydaş Analizi Tablosu .....	18
Tablo 7. Paydaş Listesi .....	20
Tablo 8. Yararlanıcı Ürün Tablosu .....	21
Tablo 9. Paydaş Önem Matrisi .....	22
Şekil 1. Tavas Anadolu Lisesi Teşkilat Şeması.....	23
Tablo 10.Çalışanların Görev Dağılımı .....	24
Tablo 11.İdari Personelin Hizmet Süresine İlişkin Bilgiler.....	24
Tablo 12.Okul/Kurumda Oluşan Yönetici Sirkülasyonu Oranı.....	24
Tablo 13.İdari Personelin Katıldığı Hizmet İçi Programları .....	24
Tablo 14.Öğretmenlerin Hizmet Süreleri (Yıl İtibarıyla).....	25
Tablo 15.Kurumda Gerçekleşen Öğretmen Sirkülasyonunun Oranı .....	25
Tablo 16.Öğretmenlerin Katıldığı Hizmet İçi Eğitim Programları.....	25
Tablo 17.Kurumdaki Mevcut Hizmetli/ Memur Sayısı.....	26
Tablo 18.Çalışanların Görev Dağılımı .....	26
Tablo 19.Okul/kurum Rehberlik Hizmetleri .....	27
Tablo 20.Teknolojik Araç-Gereç Durumu .....	27
Tablo 21.Fiziki Mekân Durumu .....	28
Tablo 22.Kaynak Tablosu .....	29
Tablo 23.Harcama Kalemler .....	29
Tablo 24.Gelir-Gider Tablosu .....	29
Tablo 25. Yıllara Göre İstatistik Veriler Tablosu .....	30
Tablo 26.PESTLE Analiz Tablosu .....	31
Tablo 27. GZFT Listesi .....	32
Tablo 28. Tespit ve İhtiyaçları Belirlenmesi .....	33
Tablo 29. Amaç ve Hedef Tablosu.....	36
Tablo 30. Maliyet Tablosu .....	43
Tablo 31. İzleme ve Değerlendirme Tablosu .....	44

## KISALTMALAR

<b>AB</b>	Avrupa Birliđi
<b>ABİDE</b>	Akademik Becerilerin İzlenmesi ve Deđerlendirilmesi
<b>AP</b>	Alt Program
<b>BİLSEM</b>	Bilim ve Sanat Merkezi
<b>BT</b>	Biliřim Teknolojileri
<b>CİMER</b>	Cumhurbaşkanlıđı İletiřim Merkezi
<b>CK</b>	Cumhurbaşkanlıđı Kararnamesi
<b>DYK</b>	Destekleme ve Yetiřtirme Kursları
<b>DYS</b>	Doküman Yönetim Sistemi
<b>EBA</b>	Eđitim Biliřim Ađı
<b>FATİH</b>	Fırsatları Artırma ve Teknolojiyi İyileřtirme Hareketi
<b>GZFT</b>	Güçlü Yönler, Zayıf Yönler, Fırsatlar ve Tehditler Analizi
<b>İKS</b>	Kurum Standartları Modülü
<b>İYEP</b>	İlkokullarda Yetiřtirme Programı
<b>MEB</b>	Milli Eđitim Bakanlıđı
<b>MEBBİS</b>	Milli Eđitim Bakanlıđı Biliřim Sistemleri
<b>MEBİM</b>	Milli Eđitim Bakanlıđı İletiřim Merkezi
<b>MEİS</b>	Milli Eđitim İstatistik Modülü
<b>OECD</b>	: Organisation for Economic Co-operation and Development (İktisadi İř Birliđi ve Kalkınma Teřkilatı)
<b>ÖBA</b>	: Öđretmen Biliřim Ađı
<b>PESTLE</b>	: Politik, Ekonomik, Sosyolojik, Teknolojik, Yasal ve Ekolojik Analiz
<b>PG</b>	: Performans Göstergesi
<b>RAM</b>	: Rehberlik Arařtırma Merkezi
<b>STK</b>	: Sivil Toplum Kuruluđu
<b>TEFBİS</b>	: Türkiye’de Eđitimin Finansmanı ve Eđitim Harcamaları Bilgi Yönetim Sistemi
<b>TIMSS</b>	: Trends in International Mathematics and Science Study (Matematik ve Fen Bilimleri Uluslararası Arařtırması)
<b>TİKA</b>	: Türk İř Birliđi ve Koordinasyon Ajansı Başkanlıđı
<b>TÜBİTAK</b>	: Türkiye Bilimsel ve Teknolojik Arařtırma Kurulu
<b>TYÇ</b>	: Türkiye Yeterlilikler Çerçevesi
<b>TYT</b>	: Temel Yeterlilik Testi
<b>UEK</b>	: Uzaktan Eđitim Kapısı
<b>YDS</b>	: Yabancı Dil Sınavı
<b>YÖK</b>	: Yükseköđretim Kurulu

# 1. GİRİŞ VE STRATEJİK PLANIN HAZIRLIK SÜRECİ

## 1.1. Strateji Geliştirme Kurulu ve Stratejik Plan Ekibi

**Strateji Geliştirme Kurulu:** Okul müdürünün başkanlığında, bir okul müdür yardımcısı, bir öğretmen ve okul/aile birliği başkanı ile bir yönetim kurulu üyesi olmak üzere 5 kişiden oluşan üst kurul kurulur.

**Stratejik Plan Ekibi:** Okul müdürü tarafından görevlendirilen ve üst kurul üyesi olmayan müdür yardımcısı başkanlığında, belirlenen öğretmenler ve gönüllü velilerden oluşur.

**Tablo 1. Strateji Geliştirme Kurulu ve Stratejik Plan Ekibi**

Üst Kurul Bilgileri		Ekip Bilgileri	
Adı Soyadı	Unvanı	Adı Soyadı	Unvanı
Mehmet SARIYILDIZ	Müdür	Ahmet SÖNMEZ	Müdür Yardımcısı
Ahmet SÖNMEZ	Müdür Yardımcısı	Fatih ÖZDEMİR	Öğretmen
Ayla ÇAL	Öğretmen	Aslı Sultan KARATAŞ	Öğretmen
Mehmet BİLAL	Okul Aile Birliği Başkanı	Begüm SARIOĞLU	Öğretmen
Hayati DİRİK	Okul Aile Birliği Yönetim Kurulu Üyesi	Muhammet EKEN	Veli

## 1.2. Planlama Süreci

2024-2028 dönemi stratejik plan hazırlanma süreci Strateji Geliştirme Kurulu ve Stratejik Plan Ekibinin oluşturulması ile başlamıştır. Ekip tarafından oluşturulan çalışma takvimi kapsamında ilk aşamada durum analizi çalışmaları yapılmış ve durum analizi aşamasında, paydaşlarımızın plan sürecine aktif katılımını sağlamak üzere paydaş anketi, toplantı ve görüşmeler yapılmıştır. Durum analizinin ardından geleceğe yönelim bölümüne geçilerek okulumuzun/kurumumuzun amaç, hedef, gösterge ve stratejileri belirlenmiştir.



## 2. DURUMANALİZİ

Stratejik planlama sürecinin ilk adımı olan durum analizi, okulumuzun/kurumumuzun “neredeyiz?” sorusuna cevap vermektedir. Okulumuzun/kurumumuzun geleceğe yönelik amaç, hedef ve stratejiler geliştirebilmesi için öncelikle mevcut durumda hangi kaynaklara sahip olduğu ya da hangi yönlerinin eksik olduğu ayrıca, okulumuzun/kurumumuzun kontrolü dışındaki olumlu ya da olumsuz gelişmelerin neler olduğu değerlendirilmiştir. Dolayısıyla bu analiz, okulumuzun/kurumumuzun kendisini ve çevresini daha iyi tanımasına yardımcı olacak ve stratejik planın sonraki aşamalarından daha sağlıklı sonuçlar elde edilmesini sağlayacaktır. Durum analizi bölümünde, aşağıdaki hususlarla ilgili analiz ve değerlendirmeler yapılmıştır;

- Kurumsal tarihçe
- Uygulanmakta olan planın değerlendirilmesi
- Mevzuat analizi
- Üst politika belgelerinin analizi
- Faaliyet alanları ile ürün ve hizmetlerin belirlenmesi
- Paydaş analizi
- Kuruluş içi analiz
- Dış çevre analizi (Politik, ekonomik, sosyal, teknolojik, yasal ve çevresel analiz)
- Güçlü ve zayıf yönler ile fırsatlar ve tehditler (GZFT) analizi
- Tespit ve ihtiyaçların belirlenmesi

## 2.1. Kurumsal Tarihçe

1949–1950 Eğitim-Öğretim yılında 35 öğrenci ve 2 öğretmen ile ortaokul olarak hizmete giren okulumuz, 1969 yılında lise kısmı da eğitim öğretime açılmış ve adını da bulunduğu ilçeden alarak Tavas Lisesi adıyla Türk Milli Eğitiminin hizmetine girmiş ve Tavas'ımızın en köklü orta öğretim kurumu olmuştur. Okulumuz bünyesinde bulunan ortaokul kısmı 1995-1996 öğretim yılında Lisemiz bünyesinden ayrılmıştır.

1996-1997 eğitim öğretim yılında okulumuz bünyesinde açılan Yabancı Dil Ağırlıklı Lise şubesi 2007-2010 eğitim öğretim yılında son mezunlarını vererek misyonunu tamamlamıştır.

Tavas Lisesi'nden 2010-2012 öğretim yılı sonu itibariyle 3177 öğrenci Genel Liseden; 422 öğrenci Yabancı Dil Ağırlıklı Liseden; 1995-1996 öğretim yılı sonu itibariyle 3032 öğrenci ortaokul kısmından ve 102 öğrenci de dışarıdan bitirme sınavları sonucu ortaokul kısmından mezun olmuştur.

Tavas Lisesi genel liselerin Anadolu Liselerine dönüştürülmesi kapsamında 2013 Haziran ayında **TAVAS ANADOLU LİSESİ** adını almıştır.

## 2.2. Uygulanmakta Olan Stratejik Planın Değerlendirilmesi

Uygulanmakta olan stratejik planımıza göre hedef ve performans göstergelerinde hedeflenen sonuçlara ulaşıldığı tespit edilmiştir. Söz konusu hedefler yeni hazırlanan 2024-2028 stratejik planda yer almayacaktır. Stratejik planın uygulanması esnasında tespit edilen eksiklikler yeni stratejik plana eklenip ona göre uyarlanmıştır.

2024-2028 yılları için hazırlanan stratejik plan, eğitim öğretimde son yıllarda gelişen teknolojik gelişmeler ve özellikle öğrencilerin sosyal ve karakter gelişimlerine yönelik hazırlanmakta olup; hedefimiz öğrencilerimizin bilişsel, duyuşsal ve psikomotor yönlerini imkânlar dâhilinde en üst seviyeye çıkarmak olacaktır.

## 2.3. Yasal Yükümlülükler ve Mevzuat Analizi

Mevzuat Analizi başlığı altında Denizli İl Millî Eğitim Müdürlüğüne ilişkin mevzuatlar incelenmiştir. İncelenen mevzuatlar çerçevesinde, Müdürlük faaliyet alanı kapsamında olan ve önümüzdeki beş yıllık süreçte ulaşılması öngörülen amaç ve hedeflere dayanak oluşturan mevzuat hükümlerine yer verilmiştir. Bununla birlikte 18.11.2012 tarihli ve 28471 sayılı Resmî Gazete'de yayımlanarak yürürlüğe giren Millî Eğitim Bakanlığı İl ve İlçe Millî Eğitim Müdürlükleri Yönetmeliği'ne göre Müdürlüğün eğitim-öğretimde ortak görevleri şu şekilde tespit edilmiştir:

a) Eğitimi geliřtirmeye yönelik görevler:

- 1) Eğitim öğretim programlarının uygulanmasını sağlamak, uygulama rehberleri hazırlamak,
- 2) Ders kitapları, öğretim materyalleri ve eğitim araç-gereçlerine ilişkin işlemleri yürütmek, etkin kullanımlarını sağlamak,
- 3) Eğitimde fırsat eşitliğini sağlamak,
- 4) Eğitime erişimi teşvik edecek ve artıracak çalışmalar yapmak,
- 5) Eğitim hizmetlerinin yürütülmesinde verimliliği sağlamak, Eğitim moral ortamını, okul ve kurum kültürünü ve öğrenme süreçlerini geliřtirmek,
- 6) Eğitime ilişkin projeler geliřtirmek, uygulamak ve sonuçlarından yararlanmak,
- 7) Ulusal ve uluslararası araştırma ve projeleri takip etmek, sonuçlarından yararlanmak,
- 8) Kamu ve özel sektör eğitim paydařlarıyla işbirliği içinde gerekli iş ve işlemleri yürütmek,
- 9) Etkili ve öğrenci merkezli eğitimi geliřtirmek ve iyi uygulamaları teşvik etmek.

b) Eğitim kurumlarına yönelik görevler:

- 1) Eğitim ortamlarının fiziki imkânlarını geliřtirmek,
- 2) Eğitim kurumlarının idari kapasite ve yönetim kalitesinin geliřtirilmesini sağlamak,
- 3) Eğitim kurumlarının hizmet, verimlilik ve donatım standartlarını uygulamak, yerel ihtiyaçlaragöre belirlenen çerçevede standartlar geliřtirmek ve uygulamak,
- 4) Eğitim kurumlarındaki iyi uygulama örneklerini teşvik etmek, yaygınlaşmasını sağlamak,
- 5) Eğitim kurumları arasındaki kalite ve sayısal farklılıkları giderecek tedbirler almak,
- 6) Kutlama veya anma gün ve haftalarının programlarını hazırlamak, uygulamak,
- 7) Öğrenci velileri ve diđer tarafların eğitime desteklerini sağlayıcı faaliyetler yapmak.

c) Öğrencilere yönelik görevler:

- 1) Rehberlik ve yönlendirme çalışmalarını planlamak, yürütülmesini sağlamak,
  - 2) Öğrencilerin eğitim kurumlarına aidiyet duygusunu geliřtirmeye yönelik çalışmalar yapmak, yaptırmak ve sonuçlarını raporlařtırmak,
  - 3) Öğrencilerin kayıt-kabul, nakil, kontenjan, ödül, disiplin ve başarı deđerlendirme iş ve işlemlerinin yürütülmesini sağlamak,
  - 4) Öğrencilerin yatılılık ve burslulukla ilgili işlemlerini yürütmek,
  - 5) Öğrencilerin ulusal ve uluslararası sosyal, kültürel, sportif ve izcilik etkinliklerine ilişkin iş ve işlemlerini yürütmek,
  - 6) Öğrencilerin okul başarısını artıracak çalışmalar yapmak, yaptırmak,
  - 7) Öğrencilerin eğitim sistemi dışında bırakılmamasını sağlayacak tedbirleri almak,
  - 8) Öğrencilerin okul dışı etkinliklerine ilişkin çalışmalar yapmak, yaptırmak,
  - 9) (Ek:RG-20/9/2015-29481) Okul sađlık hizmetlerinin yürütülmesini sağlamak,
- ç) İzleme ve deđerlendirmeye yönelik görevler:

- 1) Eğitim öğretim programlarının uygulanmasını izlemek ve deđerlendirmek,

2) Öğretim materyallerinin kullanımını izlemek ve değerlendirmek,

3) Öğretmen yeterliliklerini izlemek ve değerlendirmek.

Müdürlüğe görev ve sorumluluk yükleyen, faaliyet alanlarını düzenleyen aşağıda Tablo 1.'de belirtilen mevzuat analizinde yasal yükümlülükler ve dayanak listesi hazırlanarak tespit ve ihtiyaçlar belirtilmiştir.

**Tablo 2. Mevzuat Analizi**

<i>YASAL YÜKÜMLÜLÜK</i>	<i>DAYANAK</i>	<i>TESPİTLER</i>	<i>İHTİYAÇLAR</i>
Beden, zihin, ahlak, ruh ve duygu bakımlarından dengeli ve sağlıklı şekilde gelişmiş bir kişiliğe ve karaktere, hür ve bilimsel düşünme gücüne, geniş bir dünya görüşüne sahip, insan haklarına saygılı, kişilik ve teşebbüse değer veren, topluma karşı sorumluluk duyan; yapıcı, yaratıcı ve verimli kişiler olarak yetiştirmek.	1739 sayılı Millî Eğitim Temel Kanunu 2. maddesi, 2.fıkrası	Diğer kamu kurum ve kuruluşları ile sivil toplum kuruluşlarının eğitim ve öğretim hizmetlerinde yapıcı iş birlikleri içerisinde yeterince yer almaması	İlgili kamu, özel kuruluş ve sivil toplum kuruluşlarıyla eğitim ve öğretim hizmetinin bir bütünlük içerisinde yürütülmesine yönelik bilgi, görüş ve deneyim paylaşımının artırılarak toplumsal mutabakatın sağlanması
İlgi, istidat ve kabiliyetlerini geliştirerek gerekli bilgi, beceri, davranışlar ve birlikte iş görme alışkanlığı kazandırmak suretiyle hayata hazırlamak ve onların, kendilerini mutlu kılacak ve toplumun mutluluğuna katkıda bulunacak bir meslek sahibi olmalarını sağlamak	1739 sayılı Millî Eğitim Temel Kanunu 2. maddesi, 3.fıkrası	Farklı beceri ve özelliklere sahip bireylerin bir üst öğrenime geçişlerinde yeterlilik, ilgi ve kabiliyetlerine göre uygun program veya bölümlere yerleşememeleri	İlgili kurum ve kuruluşlarla iş birliği içinde ulusal ve uluslararası mesleki yeterliliğe, meslek ahlakına ve değerlere sahip, yenilikçi, girişimci, üretken iş gücü yetiştirilmesi için erken yaşta yapılacak beceri, ilgi ve yetenek ölçme uygulamalarının yaygınlaşması
Eğitimde kadın, erkek herkese fırsat ve imkân eşitliği sağlanır. Maddi imkânlardan yoksun başarılı öğrencilerin en yüksek eğitim kademelerine kadar öğrenim görmelerini sağlamak amacıyla parasız yatılılık, burs, kredi ve başka yollarla gerekli yardımlar yapılır. Özel eğitime ve korunmaya muhtaç çocukları yetiştirmek için özel tedbirler alınır.	1739 sayılı Millî Eğitim Temel Kanunu 8. maddesi, 1.fıkrası	Tüm eğitim kademelerinde imkân ve başarı farklılıklarının olması	Öğrencilerin bilişsel, duyuşsal ve psikomotor gelişimleri noktasında yenilikçi öğretim yöntemlerinin kullanılması, çok yönlü gelişimini destekleyecek iyi uygulama ve projeler üretmesine imkân verecek şekilde düzenlenmesi
Devamsızlık ve okul terki riski altındaki öğrencilere ilişkin inceleme ve araştırmalar yapılmasını sağlamak	Millî Eğitim Bakanlığı İl Ve İlçe Millî Eğitim Müdürlükleri Yönetmeliği 11.maddesi, ç fıkrası	Özellikle ortaöğretim kademesinde bireysel ve sosyal nedenlerden dolayı okula devamsızlık oranının artış göstermesi	İlgili kurum ve kuruluşlar, ebeveynler ve tüm paydaşlarla işbirliği içerisinde rehberlik çalışmalarının artırılması

## 2.4. Üst Politika Belgeleri Analizi

Tablo 3. Üst Politika Belgeleri

SIR A NO	DAYANAĞIN ADI
1	5018 yılı Kamu Mali Yönetimi ve Kontrol Kanunu
2	Milli Eğitim Bakanlığı Strateji Geliştirme Başkanlığının 2013/26 nolu Genelgesi
3	Milli Eğitim Bakanlığı 2024-2028 Stratejik Plan Hazırlık Programı
4	İl ve İlçe Milli Eğitim Müdürlüğünün 2024-2028 Stratejik Planları

## 2.5. Faaliyet Alanları ile Ürün/Hizmetlerin Belirlenmesi

Tavas Anadolu Lisesi Müdürlüğünün faaliyet alanları ve sunmuş olduğu hizmetler aşağıdaki başlıklarda toplanmıştır.

Tablo 4. Faaliyet Alanları

FAALİYET ALANI: EĞİTİM	FAALİYET ALANI: YÖNETİM İŞLERİ
<p>1- Rehberlik Hizmetleri</p> <p>Veli</p> <ul style="list-style-type: none"><li>• Öğrenci</li><li>• Öğretmen</li></ul>	<p>1 –Öğrenci işleri hizmeti</p> <ul style="list-style-type: none"><li>• Kayıt- Nakil işleri</li><li>• Devam-devamsızlık</li><li>• Sınıf geçme-Diploma İşlemleri</li><li>• Mezunlar</li><li>• Burs hizmetleri</li><li>• Bir Üst Öğrenime Geçiş-Tercih İşlemleri</li><li>• Öğrenci başarısının değerlendirilmesi</li><li>• Ders Programları-Ders Dağıtım İşleri</li><li>• Öğrencilere yönelik her türlü belgenin düzenlenmesi</li><li>• Öğrenci sağlığı ve güvenliği</li><li>• Öğrenci davranışlarının değerlendirilmesi</li><li>• Öğrenci disiplin işlemleri</li></ul>
<ul style="list-style-type: none"><li>• 2- Sosyal-Kültürel Etkinlikler</li><li>• Çeşitli Sosyal Etkinlikler</li><li>• Çeşitli Kültürel Etkinlikler</li><li>• Öğrenci Gezileri</li><li>• Öğretmenler Sosyal Etkinlikleri</li></ul> <p>Bayramlar-Belirli Gün ve Haftalarla İlgili törenler</p>	<ul style="list-style-type: none"><li>• 2- Öğretmen özlük işleri hizmeti</li><li>• Personel Terfi-İzin-Ücret-Maaş İşlemleri</li><li>• Hizmet Birleştirme işlemleri</li><li>• Personel işleri</li></ul> <p>Doğum- ölüm vb. yardım evrakları düzenlenmesi</p>

<p>3- Bilimsel, Kültürel, Sanatsal ve Sportif Faaliyetler</p> <ul style="list-style-type: none"><li>• Okuma kültürünün geliştirilmesine yönelik çalışmaların yürütülmesi</li><li>• Öğrencilere yönelik yerel, ulusal ve uluslararası düzeyde bilimsel, kültürel, sanatsal ve sportif faaliyetlerin düzenlenmesi ve katılımın artırılması</li></ul>	<p>3- İnsan Kaynakları Yönetimi</p> <ul style="list-style-type: none"><li>• Müdürlüğümüz insan kaynaklarının yönetsel yapısının güçlendirilmesi</li><li>• Öğretmen ve okul yöneticilerinin gelişimleri desteklenmesi</li><li>• Çalışanların mesleki gelişimlerine yönelik faaliyetlerinin yürütülmesi</li></ul>
--	---

## Ürün-Hizmet Listesi

**Tablo 5. Ürün-Hizmet Listesi**

Faaliyet Alanı	Ürün/Hizmetler
<b>A- Eğitim-Öğretim Hizmetleri</b>	<ol style="list-style-type: none"><li>1. Eğitim-öğretim iş ve işlemleri</li><li>2. Ders Dışı Faaliyet İş ve İşlemleri</li><li>3. Kurum Teknolojik Altyapı Hizmetleri</li><li>4. Anma ve Kutlama Programlarının Yürütülmesi</li><li>5. Sosyal, Kültürel, Sportif Etkinlikler</li><li>6. Öğrenci İşleri (kayıt, nakil, ders programları vb.)</li><li>7. Zümre Toplantılarının Planlanması ve Yürütülmesi</li><li>8. Okul Öncesi Eğitim Ücret Tespit Çalışmaları</li></ol>
<b>B- Stratejik Planlama, Araştırma-Geliştirme</b>	<ol style="list-style-type: none"><li>1. Stratejik Planlama İşlemleri</li><li>2. İhtiyaç Analizleri</li><li>3. Eğitime İlişkin Verilerin Kayıtlanması</li><li>4. Araştırma-Geliştirme Çalışmaları</li><li>5. Projeler Koordinasyon</li><li>6. Eğitimde Kalite Yönetimi Sistemi (EKYS) İşlemleri</li></ol>
<b>C- İnsan Kaynaklarının Gelişimi</b>	<ol style="list-style-type: none"><li>1. Personel Özlük İşlemleri</li><li>2. Norm Kadro İşlemleri</li><li>3. Hizmet içi Eğitim Faaliyetleri</li></ol>
<b>D- Fiziki ve Mali Destek</b>	<ol style="list-style-type: none"><li>1. Sistem ve Bilgi Güvenliğinin Sağlanması</li><li>2. Ders Kitaplarının Dağıtımı</li><li>3. Taşınır Mal İşlemleri</li><li>4. Satın Alma ve Tahakkuk Hizmetleri</li><li>5. Temizlik, Güvenlik, Isıtma, Aydınlatma Hizmetleri</li><li>6. Evrak Kabul, Yönlendirme ve Dağıtım İşlemleri</li><li>7. Arşiv Hizmetleri</li><li>8. Sivil Savunma İşlemleri</li><li>9. Bütçe İşlemleri (Ödenek Talepleri, Aktarımlar)</li></ol>
<b>E-Denetim ve Rehberlik</b>	<ol style="list-style-type: none"><li>1. Personellerin Teftiş ve Denetimi</li><li>2. Öğretmenlere Rehberlik ve İşbaşında Yetiştirme Hizmetleri</li><li>3. Ön İnceleme, İnceleme ve Soruşturma Hizmetleri</li></ol>
<b>F-Halkla İlişkiler</b>	<ol style="list-style-type: none"><li>1. Bilgi Edinme Başvurularının Cevaplanması</li><li>2. Protokol İş ve İşlemleri</li><li>3. Basın, Halk ve Ziyaretçilerle İlişkiler</li><li>4. Okul-Aile İşbirliği</li></ol>

Okulumuzda öğrencilerimizin kayıt, nakil, devam-devamsızlık, not, öğrenim belgesi düzenleme işlemleri e-okul yönetim bilgi sistemi üzerinden yapılmaktadır.

Öğretmenlerimizin özlük, derece-kademe, terfi, hizmet içi eğitim, maaş ve ek ders işlemleri MEBBİS ve KBS sistemleri üzerinden yapılmaktadır. Okulumuzun mali işlemleri ilgili yönetmeliklere uygun olarak yapılmaktadır.

Okulumuzun rehberlik anlayışı sadece öğrenci odaklı değildir. Sınıf öğretmenlerimiz öğrenci ve velilere yönelik seminerler düzenlemekte, çeşitli anket ve envanterler uygulamaktadır. Düzenli olarak veli görüşmeleri yapılmaktadır. Okulumuzda davranış problemi gözlemlenen sınıf ve öğrenciler güdülenerek olumlu davranış kazanmalarını sağlamak amaçlanmaktadır.

Okulumuz İl ve İlçe Milli Eğitim Müdürlüğümüz tarafından düzenlenen sosyal, kültürel ve sportif yarışmalara katılmaktadır. Okulumuzda kültürel geziler, tiyatro, piknik, kermes gibi faaliyetler düzenlenmektedir.



## 2.6. Paydaş Analizi

Kurumumuzun temel paydaşları öğrenci, veli ve öğretmen olmakla birlikte eğitimin dışsal etkisi nedeniyle okul çevresinde etkileşim içinde olunan geniş bir paydaş kitlesi bulunmaktadır. Paydaşlarımızın görüşleri anket, toplantı, dilek ve istek kutuları, elektronik ortamda iletilen önerilerde dâhil olmak üzere çeşitli yöntemlerle sürekli olarak alınmaktadır.

### Öğrenci Anketi Sonuçları:

Anket sonuçlarına göre öğrenciler öğretmenlerle olan iletişimleri ve temiz bir okul binasına sahip oldukları için okulda kendilerini rahat hissettikleri belirtilmiştir. Okulda rehber öğretmen olmadığı için öğrencilerin rehberlik servisinden faydalanamadıkları görülmüştür. Öğrencilerin ihtiyaç duyduklarında öğretmenleriyle rahatlıkla görüşebildiği ve okul idaresine istek ve ihtiyaçlarını rahatlıkla söyleyebildikleri görülmüştür.

### Öğretmen Anketi Sonuçları:

Okulda idareci ile öğretmenler arasında adaletli bir iletişim olduğu sonucu çıkmıştır.

### Veli Anketi Sonuçları:

Velilerin okul yönetiminden, öğrencileri takip etmelerinden ve okulun imkanlarından memnun oldukları sonucu çıkmıştır.

**Tablo 6. Paydaş Analizi Tablosu**

PAYDAŞ ANALİZİ								
PAYDAŞIN ADI	PAYDAŞ TÜRÜ	NEDEN PAYDAŞ	HEDEF KİTLE / YARARLANICI	TEMEL ORTAK	STRATEJİK ORTAK	ÇALIŞAN	TEDARİKÇİ	Önem derecesi
								1. Önemli 2. Önemli
Milli Eğitim Bakanlığı	Dış Paydaş	MEB politika üretir, genel bütçe merkezden gelir, Hesap verilen mercidir.		√			√	1
Valilik ve Kaymakamlık	Dış Paydaş	Kurumumuzun üstü konumunda olup, hesap verilecek mercidir.		√				1
İl ve İlçe Milli Eğitim Müdürlüğü	Dış Paydaş	Müdürlüğüne bağlı okul ve kurumları belli bir plan dâhilinde yönetmek ve denetlemek, inceleme ve soruşturma işlerini yürütmek.	√	√				1
Okullar	Dış Paydaş	İlk ve Ortaokullar tedarikçi konumundadır. Ortaöğretimler stratejik ortağımızdır.	√	√	√		√	1
Yönetici ve Öğretmenler	İç Paydaş	Hizmet veren personeldir.	√	√	√	√		1

Özel Öğretim Kurumları	Dış Paydaş	Eğitim öğretim hizmetlerinde tamamlayıcı unsurdur.	√		√				2
Öğrenciler	İç Paydaş	Hizmetin sunulduğu paydaşlardır. İç ve dış paydaş kabul edilebileceği gibi iç paydaş görülmesi daha uygundur.	√	√	√				1
Okul Aile Birlikleri	İç Paydaş	Okulun eğitim öğretim ortamları ve imkânlarının zenginleştirilmesi için çalışır.		√	√	√	√		1
Memur ve Hizmetliler	İç Paydaş	Görevli personeldir.		√	√	√			1
Belediye	Dış Paydaş	Çevre düzenlemesi altyapıyı hazırlar.	√		√		√		2
İlçe Toplum Sağlığı Merkezi	Dış Paydaş	Sağlık taramaları yapar ve koruyucu sağlık önlemleri alır.		√					2
Meslek odaları	Dış Paydaş	Yaygın ve mesleki eğitim hizmetlerini yapar.			√				2
Sendikalar	Dış Paydaş	Personel örgütlenmesi yapar.			√	√			2
Vakıflar	Dış Paydaş	Okul öncesi ve yaygın eğitim çalışmalarında destek sunar.			√				2
Muhtarlıklar	Dış Paydaş	Halk ile iletişimi gerçekleştirir.	√		√		√		2
Tarım İlçe Müdürlüğü	Dış Paydaş	Yaygın eğitime yönelik çalışmalar yapar.	√		√				2
Sivil Savunma İl Müdürlüğü	Dış Paydaş	Sivil savunma hizmetleri yürütür.			√				2
Türk Telekom İl Müdürlüğü	Dış Paydaş	Haberleşme ve iletişim eksikliklerini giderir.			√		√		2
Medya	Dış Paydaş	Yazılı, sözlü ve görsel yayın yapar.	√		√				2

**Tablo 7. Paydaş Listesi**

PAYDAŞ LİSTESİ								
Paydaşlar	Kurum İçi-Dışı		Paydaş Türü					
	İç Paydaş	Dış Paydaş	Lider	Çalışanlar	Hedef Kitle	Temel Ortak	Stratejik Ortak	Tedarikçi
Yöneticilerimiz	√		√	√				
Öğretmen	√		√	√				
Öğrenci	√				√			
Veli	√				√		0	0
Okul Aile Birliği	√				√	√	√	
Memur ve Hizmetliler	√			√				
Resmi Okullarımız / Kurumlarımız		√				√		
Özel - Okullarımız / Kurumlarımız		√				√		
Denizli Valiliği		√				√		
İlçe Emniyet Müdürlüğü		√					0	
Tavas Kaymakamlığı		√				√	√	
Tavas İlçe Milli Eğitim Müdürlüğü		√				√		
Tavas Belediye Başkanlığı		√					√	√
Tavas Mal Müdürlüğü		√					√	
Üniversiteler		√			0		√	0
Aile Politikalar Md.lüğü		√			0		√	0
Ulusal Ajans		√					√	√
Medya		√					0	
Eğitim Sendikaları		√					0	
Türkiye İstatistik Kurumu Bölge Müdürlüğü		√					0	0
İlçe Toplum Sağlığı Merkezi		√					√	
Sivil Toplum Kuruluşları (Vakıf- Dernek)		√					0	0
Özel Sektör		√			0		0	0
<b>O: Bazı Paydaşlar, bir kısmı ile ilişki vardır.</b>								
<b>V: Paydaşların tamamı</b>								

**Tablo 8. Yararlanıcı Ürün Tablosu**

Ürün/Hizmet	Yararlanıcı/Müşteri																	
	Personel işleri	Rehberlik ve Yönlendirme	Öğrenci başansının değerlendirilmesi	Öğrenci kayıt, kabul ve devam işleri	Öğrencilere Ücretsiz Ders Kitabı Dağıtımı	Sınav işleri	Sınıf geçme işleri	Öğrenim belgesi	Sportif Faaliyetler	Sosyal ve Kültürel Faaliyetler	Öğrenci davranışlarının değerlendirilmesi	Öğrenci sağlığı ve güvenliği	Mezunlar (Öğrenci)	Öğrenci Servisleri	Eğitim-Öğretimi ve Yönetimi Geliştirme Çalışmaları	Fiziki Nitelik Geliştirme Çalışmaları	Staj işleri	Okul çevre ilişkileri
Milli Eğitim Bakanlığı	√	√	√	√	√	√									√	√	√	
Denizli Valiliği	√														√	√		√
İl Milli Eğitim Müdürlüğü	√	√		√	√	√		√	√		√				√	√	√	
Tavas Kaymakamlığı	√				√				√						√	√		
Tavas İlçe Milli Eğitim Müdürlüğü	√	√	√	√	√	√	√	√	√	√	√	√	√	√	√	√	√	√
Okullar/Kurumlar		√						√	√						√	√	√	√
Özel Öğretim Kurumları		√	√			√		√	√									
Yöneticilerimiz	√	√	√	√	√	√	√	√	√	√	√	√	√	√	√	√		√
Öğretmenler	√	√	√		√	√	√	√	√	√	√	√	√	√	√			√
Öğrenciler		√			√	√		√	√		√	√	√	√				√
Okul aile birlikleri																√		√
Memur ve Hizmetli	√															√		√
Belediye								√	√							√		√
İlçe Sağlık Müdürlüğü											√							
Meslek odaları		√											√					
Eğitim Sendikaları	√														√			√
Vakıflar																√		√
Muhtarlıklar																√		√
Tarım İlçe Müdürlüğü											√							√
Sivil Savunma İl Müdürlüğü											√					√		
Türk Telekom İlçe Müdürlüğü																√		
Medya		√													√	√		√

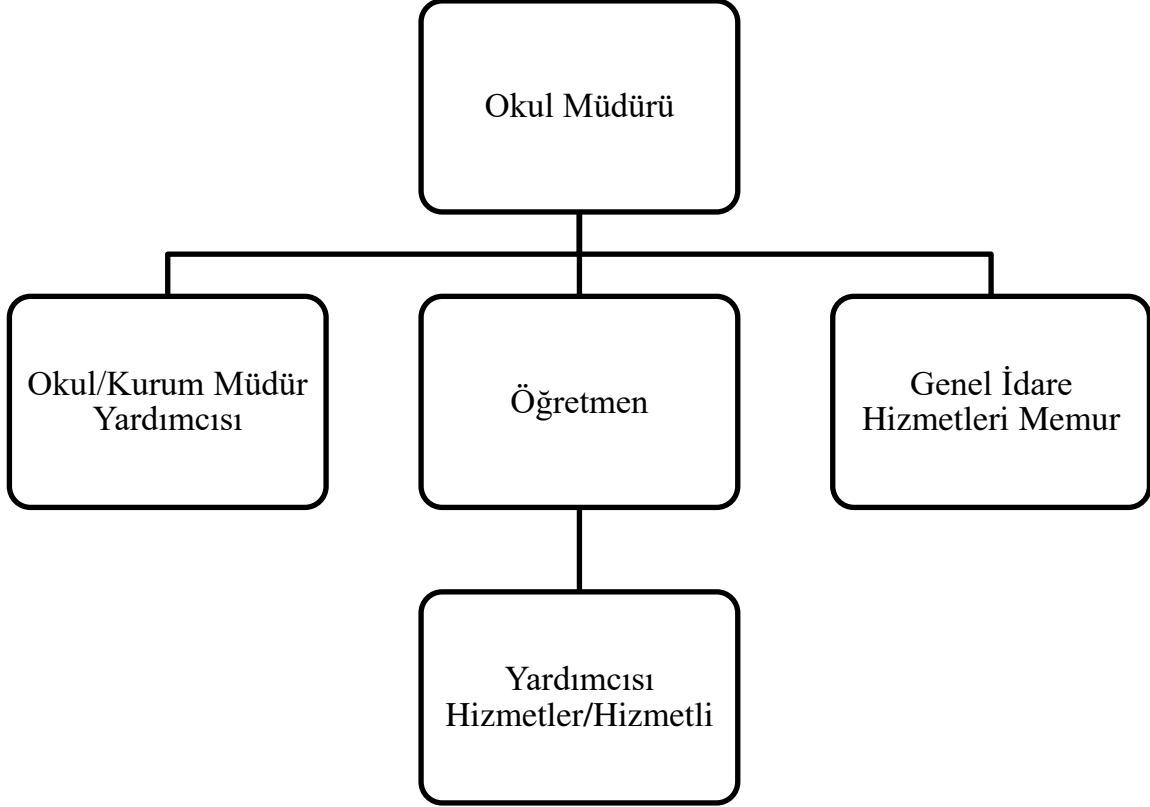
**Tablo 9. Paydaş Önem Matrisi**

<b>PAYDAŞ ÖNEM ETKİ MATRİSİ</b>				
<b>PAYDAŞIN ADI</b>	<b>Önem</b>		<b>Etki</b>	
	<b>Önemli</b>	<b>Önemsiz</b>	<b>Güçlü</b>	<b>Zayıf</b>
Milli Eğitim Bakanlığı	√		Birlikte çalış	
Kaymakamlık	√		Birlikte çalış	
İlçe Milli Eğitim Müdürlükleri	√		Birlikte çalış	
Okullar		√		İzle
Yöneticiler	√		Çalışmalara dâhil et	
Öğretmenler	√		Çalışmalara dâhil et	
Öğrenciler	√		Çalışmalara dâhil et	
Özel Öğretim Kurumları		√		İzle
Okul Aile Birlikleri	√		Çalışmalara dâhil et	
Memur ve Hizmetliler	√		Çalışmalara dâhil et	
Belediye		√	Bilgilendir	
İlçe Sağlık Müdürlüğü		√		İzle
Meslek odaları		√	Bilgilendir	
Sendikalar		√		İzle
Vakıflar		√		İzle
Muhtarlıklar		√		İzle
Tarım İlçe Müdürlüğü		√		İzle
Sivil Savunma İl Müdürlüğü		√		İzle
Türk Telekom İlçe Müdürlüğü		√		İzle

## 2.7. Okul/Kurum İçi Analiz

### 2.7.1. Teşkilat Yapısı

Şekil 1. Tavas Anadolu Lisesi Teşkilat Şeması



## 2.7.2. İnsan Kaynakları

**Tablo 10.Çalışanların Görev Dağılımı**

Çalışanın Ünvanı	Görevleri
Okul /Kurum Müdürü	Okulun belirlenen kanun ve yönetmelikler doğrultusunda iş ve işleyişini sağlamak, denetlemek, gerekli düzenlemeleri yapmak.
Öğretmenler	Eğitim-öğretim faaliyetlerini belirlenen kapsamda ilgili kanun ve yönetmeliklere göre yürütmek. İdarenin vereceği görev ve sorumlulukları yerine getirmek.

**Tablo 11.İdari Personelin Hizmet Süresine İlişkin Bilgiler**

Hizmet Süreleri	2024 Yıl İtibarıyla	
	Kişi Sayısı	%
1-4 Yıl	0	0
5-6 Yıl	0	0
7-10 Yıl	0	0
10.....Üzeri	2	100

Veriler Mebbisten alınmıştır.

**Tablo 12.Okul/Kurumda Oluşan Yönetici Sirkülasyonu Oranı**

	Yıl İçerisinde Okul/Kurumdan Ayrılan Yönetici Sayısı			Yıl İçerisinde Okul/Kurumda Göreve Başlayan Yönetici Sayısı		
	2021	2022	2023	2021	2022	2023
<b>TOPLAM</b>	0	0	1	0	0	1

Veriler Mebbisten alınmıştır.

**Tablo 13.İdari Personelin Katıldığı Hizmet İçi Programları**

Adı ve Soyadı	Görevi	Katıldığı Çalışmanın Adı	Yılı	sayısı
Mehmet SARIYILDIZ	Müdür	Kurs Seminer	2023	4 seminere katılmıştır.

Veriler Mebbisten alınmıştır.

**Tablo 14.Öğretmenlerin Hizmet Süreleri (Yıl İtibarıyla)**

Hizmet Süreleri	Branşı	Kadın	Erkek	Hizmet Yılı	Toplam
4-6 Yıl	Almanca Öğrt. Matematik Öğrt.	1	1	5 yıl 4 yıl	2
7-10 Yıl	Bilişim Tekn. Öğrt. Din Kültürü Öğrt. Matematik Öğrt. Kimya Öğrt. Biyoloji Öğrt. Tarih Öğrt. Görsel Sanatlar Öğrt. İngilizce Öğrt. İngilizce Öğrt. Fizik Öğrt. İngilizce Öğrt.	9	2	9 yıl 9yıl 10 yıl 10 yıl 8 yıl 10 yıl 10 yıl 10 yıl 8 yıl 9 yıl 10 yıl	11
11-15 Yıl	Edebiyat Öğrt. İngilizce Öğrt. Matematik Öğrt. Rehberlik Öğrt. Müzik Öğrt. İngilizce Öğrt. Görsel Sanatlar Öğrt.	7	0	12 yıl 11 yıl 14 yıl 14 yıl 13 yıl 11 yıl 13 yıl	7
16-20	Edebiyat Öğrt.	0	1	16 Yıl	1
20 ve üzeri	Coğrafya Öğrt. Felsefe Öğrt. Edebiyat Öğrt. Edebiyat Öğrt. Beden Eğitimi Öğrt. Coğrafya Öğrt. Tarih Öğrt. Beden Eğitimi Öğrt.	4	4	31 yıl 25 yıl 23 yıl 26 yıl 21 yıl 31 yıl 31 yıl 26 yıl	8

Veriler Mebbisten alınmıştır.

**Tablo 15.Kurumda Gerçekleşen Öğretmen Sirkülasyonunun Oranı**

	Yıl İçerisinde Kurumdan Ayrılan Öğretmen Sayısı			Yıl İçerisinde Kurumda Göreve Başlayan Öğretmen Sayısı		
	2021	2022	2023	2021	2022	2023
TOPLAM	0	0	1	1	1	2

Veriler Mebbisten alınmıştır.

**Tablo 16.Öğretmenlerin Katıldığı Hizmet İçi Eğitim Programları**

Adı ve Soyadı	Branşı	Katıldığı Çalışmanın Adı	Katıldığı Yıl	Belge No
Sinan ATABEY	T.D. ve Edebiyatı	MEB Birim Amirlerinin Öğretmen Bilgilendirme Semineri	2023	2023007736
Adem UZUN	Din K. ve Ahlak bilgisi.	MEB Birim Amirlerinin Öğretmen Bilgilendirme Semineri	2023	2023007736
Ayşegül ABACI	Matematik	MEB Birim Amirlerinin Öğretmen Bilgilendirme Semineri	2023	2023007736
Meliha KARABOĞA	Müzik	MEB Birim Amirlerinin Öğretmen Bilgilendirme Semineri	2023	2023007736
Seda KÖLE	Fizik	MEB Birim Amirlerinin Öğretmen Bilgilendirme Semineri	2023	2023007736
İbrahim ARSLAN	Matematik	MEB Birim Amirlerinin Öğretmen Bilgilendirme Semineri	2023	2023007736

Veriler Mebbisten alınmıştır.



**Tablo 17.Kurumdaki Mevcut Hizmetli/ Memur Sayısı**

	Görevi	Erkek	Kadın	Eğitim Durumu	Hizmet Yılı	Toplam
1	Memur	0	1	Lise	3	1
2	Hizmetli	1	0	Lise	4	1

Veriler Mebbisten alınmıştır.

**Tablo 18.Çalışanların Görev Dağılımı**

Çalışanın Ünvanı	Görevleri
Okul Müdürü	<ol style="list-style-type: none"><li>1. Ders okutur.</li><li>2. Kanun, tüzük, yönetmelik, yönerge, program ve emirlere uygun olarak görevlerini yürütmeye,</li><li>3. Okulu düzene koyar. Denetler.</li><li>4. Okulun amaçlarına uygun olarak yönetilmesinden, değerlendirilmesinden ve geliştirmesinden sorumludur.</li><li>5. Okul müdürü, görev tanımında belirtilen diğer görevleri de yapar.</li></ol>
Müdür Yardımcısı	<ol style="list-style-type: none"><li>1. Ders okutur.</li><li>2. Okulun her türlü eğitim-öğretim, yönetim, öğrenci, personel, tahakkuk, ayniyat, yazışma, sosyal etkinlikler, yatılılık, bursluluk, güvenlik, beslenme, bakım, nöbet, koruma, temizlik, düzen, halkla ilişkiler gibi işleriyle ilgili olarak okul müdürü tarafından verilen görevleri yapar.</li><li>3. Müdür yardımcıları, görev tanımında belirtilen diğer görevleri de yapar.</li></ol>
Öğretmenler	<ol style="list-style-type: none"><li>1. Dersler ilkokullarda sınıf, ortaokul ve imam hatip ortaokulunda alan öğretmenleri tarafından okutulur.</li><li>2. Öğretmenler, kendilerine verilen sınıfın veya şubenin derslerini, programda belirtilen esaslara göre plânlamak, okutmak, bunlarla ilgili uygulama ve deneyleri yapmak, ders dışında okulun eğitim-öğretim ve yönetim işlerine etkin bir biçimde katılmak ve bu konularda kanun yönetmelik ve emirlerde belirtilen görevleri yerine getirmekle yükümlüdürler.</li><li>3. İlkokullarda Sınıf öğretmenleri, okuttukları sınıfı bir üst sınıfta da okuturlar.</li><li>4. İlkokullarda yabancı dil dersi ile din kültürü ve ahlak bilgisi dersinin alan öğretmenince okutulması esastır.</li><li>5. Derslerini alan öğretmeni okutan sınıf öğretmeni, bu ders saatlerinde yönetimce verilen eğitim-öğretim görevlerini yapar.</li><li>6. Okul müdürlüğünce düzenlenen nöbet çizelgesine göre kendi devresinde nöbettutmaları sağlanır.</li><li>7. Resmî Gazete, Tebliğler Dergisi, genelge ve duyurulardan elektronik ortamda yayımlananları Bakanlığın web sayfasından takip eder.</li><li>8. Elektronik ortamda yayımlanmayanları ise okur, ilgili yeri imzalar ve uygularlar.</li><li>9. Öğretmenler dersleri ile ilgili araç-gereç, laboratuvar ve işliklerdeki eşyayı, okul kütüphanesindeki kitapları korur ve iyi kullanılmasını sağlarlar.</li></ol>

**Tablo 19.Okul/kurum Rehberlik Hizmetleri**

Mevcut Kapasite				Mevcut Kapasite Kullanımı ve Performans					
Psikolojik Danışman Norm Sayısı	Görev Yapan Psikolojik Danışman Sayısı	İhtiyaç Duyulan Psikolojik Danışman Sayısı	Görüşme Odası Sayısı	Danışmanlık Hizmeti Alan			Rehberlik Hizmetleri İle İlgili Düzenlenen Eğitim/Paylaşım Toplantısı vb. Faaliyet Sayısı		
				Öğrenci Sayısı	Öğretmen Sayısı	Veli Sayısı	Öğretmenlere Yönelik	Öğrencilere Yönelik	Velilere Yönelik
0	0	1	0	88	5	50	0	4	3

### 2.7.3. Teknolojik Düzey

**Tablo 20.Teknolojik Araç-Gereç Durumu**

Araç-Gereçler	2021	2022	2023	İhtiyaç
Akıllı Tahta	18	18	18	0
Projeksiyon	0	0	0	0
Yazıcı	3	4	7	1
Bilgisayar	4	6	8	5
Web Cam	2	3	6	0

**Tablo 21.Fiziki Mekân Durumu**

Fiziki Mekân	Var	Yok	Adedi	İhtiyaç	Açıklama
Öğretmen Çalışma Odası	X		1	0	
Ekipman Odası	X		1	0	
Kütüphane	X		1	0	
Rehberlik Servisi	X		1	0	
Resim Odası	X		1	0	
Müzik Odası	X		1	0	
Çok Amaçlı Salon		X	0	1	
Spor Salonu		X	0	1	

**Mali Kaynaklar****Tablo 22.Kaynak Tablosu**

Kaynaklar	2024	2025	2026	2027	2028
Genel Bütçe	2000	2500	3000	4000	5000
Okul Aile Birliği	5000	10000	15000	20000	25000
Kira Gelirleri	30700	35000	40000	45000	50000
TOPLAM	37700	47500	58000	69000	80000

**Tablo 23.Harcama Kalemler**

Harcama Kalemi	Çeşitleri
Personel	Bakanlık tarafından karşılanmaktadır.
Onarım	Ödenekler ile giderilmektedir.
Sosyal-sportif faaliyetler	Okul Aile Birliği bütçesinden karşılanmaktadır.
Temizlik	Ödenekler ile karşılanmaktadır.
İletişim	Ödenekler ile karşılanmaktadır.
Kırtasiye	Ödenekler ile karşılanmaktadır.

**Tablo 24.Gelir-Gider Tablosu**

YILLAR	2021		2022		2023	
	GELİR	GİDER	GELİR	GİDER	GELİR	GİDER
Temizlik	83835	11900	81600	50040	135875	64825
Küçük Onarım		2000		4300		8950
Bilgisayar Harcamaları		500		7600		7350
Büro Makinaları Harcamaları		64375		6110		3000
Telefon		0		0		0
Sosyal Faaliyetler		0		0		0
Kırtasiye		5060		13550		51750
GENEL		83835		81600		135875

## 2.7.4. İstatistik Veriler

**Tablo 25. Yıllara Göre İstatistik Veriler Tablosu**

YILLAR	2021	2022	2023
Öğrenci Sayısı	300	254	237
Şube Sayısı	13	13	12
Sınıf Ortalaması	30	28	25
Sınıf Mevcudu (En Az)	15	13	15
Sınıf Mevcudu (En Fazla)	40	40	27
Kaynaştırma Öğrenci Sayısı	7	7	6
Sürekli Devamsız Öğrenci Sayısı	4	5	5
Açılan Kurslar	2	2	0
Destek Odası	1	1	1
Katılan Öğrenci Sayısı	5	3	0
Akademik Başarı (%) (Sınıf Geçme Sayıları)	75	82	84
Sosyal Faaliyet Sayısı (Belirli Gün Ve Haftalar)	21	22	22
Katılan Veli Sayısı	150	150	100
Kültürel Faaliyetler			
Gezi	2	2	2
Ev Ziyaretleri	6	5	0
Bilimsel Araştırmalar	0	0	0
Bilimsel Yayınlar	0	0	0
Açılan Sosyal Kulüp Sayısı	10	12	14
Personel Devam Durumu (Alınan Rapor ve Sevk Sayısı)	8	11	9
Proje ve Faaliyet Sayısı(TÜBİTAK)	0	1	1
Isınma Durumu	Kömür	Doğalgaz	Doğalgaz
Sivil Savunma Uygulamaları (Deprem ve Yangın Tatbikat Sayısı)	5	5	4
Yangın Tüpü Sayısı	11	11	11

## 2.8. Çevre Analizi (PESTLE)

Tablo 26. PESTLE Analiz Tablosu

POLİTİK VEYASAL ETMENLER	EKONOMİK ÇEVREDEĞİŞKENLERİ
<ul style="list-style-type: none"><li>*Milli Eğitim Bakanlığı ve İl ve İlçe Milli Eğitim Müdürlüğü 2024-2028 Stratejik Planlarının incelenmesi</li><li>*Yasal yükümlülüklerin belirlenmesi</li><li>*Personelin yasal hak ve sorumlulukları</li><li>*Oluşturulması gereken kurul ve komisyonlar</li><li>*Okul çevresindeki politik durum</li><li>*Öğrencilerin değişik ihtiyaçlarına, doğal yeteneklerine ve ilgi alanlarına odaklanması</li><li>*Okulumuzun bulunduğu çevrenin, eğitime-öğretime erişebilirlik hakkında zorunlu eğitimi aşan beklentileri</li></ul>	<ul style="list-style-type: none"><li>*Okulun bulunduğu çevrenin genel gelir durumu</li><li>*İş kapasitesi</li><li>*Okulun gelirini arttırıcı unsurlar</li><li>*Okulun giderlerini arttıran unsurlar</li><li>*Tasarruf sağlama imkânları</li><li>*İşsizlik durumu</li><li>*Mal-ürün ve hizmet satın alma imkânları</li><li>*Kullanılabilir gelir</li><li>*Velilerin sosyoekonomik düzeyi</li><li>*Bilginin, refaha ve mutluluğa ulaşmada itici güç olarak belirmesi</li><li>*Toplum kavramında, internet kullanımı sonucunda meydana gelen değişiklikler</li><li>*Çalışanlarda değişik becerilerin ve daha fazla esnekliğin aranmasına yol açan küreselleşme ve rekabetin gittikçe arttığı ekonomi</li><li>*İstihdamda geleneksel alanlardan bilgi ve hizmet sektörüne kayış</li><li>*Vasıfsız işlerdeki düşüş ve istihdam için gerekli nitelik ve becerilerdeki artış</li><li>*Kariyer yönü ve istihdamda değişiklikler içeren yeni kariyer yapıları</li></ul>
SOSYO-KÜLTÜREL ÇEVREDEĞİŞKENLERİ	TEKNOLOJİK ÇEVREDEĞİŞKENLERİ
<ul style="list-style-type: none"><li>*Kariyer beklentileri</li><li>*Ailelerin ve öğrencilerin bilinçlenmeleri</li><li>*Aile yapısındaki değişimler (geniş aileden çekirdek aileye geçiş, erken yaşta evlenme vs.)</li><li>*Nüfus artışı</li><li>*Göç</li><li>*Nüfusun yaş gruplarına göre dağılımı</li><li>*Doğum ve ölüm oranları</li><li>*Hayat beklentilerindeki değişimler (Hızlı para kazanma hırsı, lüks yaşama düşkünlük, kırsal alanda kentsel yaşam)</li><li>*Göçler dolayısıyla azalan mahallemizdeki okul çağı öğrenci sayısı</li><li>*Birçok geleneksel sosyal yapının etkisinin azalması</li><li>*Parçalanmış aile çocuklarının sayısındaki hızlı artış</li></ul>	<ul style="list-style-type: none"><li>*Milli Eğitim Bakanlığı teknoloji kullanım durumu,</li><li>*e- devlet uygulamaları</li><li>*e-öğrenme, e-akademi, e-okul, eba uzem internet olanakları</li><li>*Okulun sahip olmadığı teknolojik araçlar bunların kazanılma ihtimali</li><li>*Çalışan ve öğrencilerin teknoloji kullanım kapasiteleri,</li><li>*Öğrenci ve çalışanların sahip olduğu teknolojik araçlar</li><li>*Teknoloji alanındaki gelişmeler</li><li>*Okulun yeni araçlara sahip olma imkânları</li><li>*Teknolojinin eğitimde kullanım,</li><li>*Teknolojinin ilerlemesinin, yayılmasının ve benimsenmesinin artması</li><li>*Bilginin hızlı üretimi, erişilebilirlik ve kullanılabilirliğinin gelişmesi</li><li>*Teknolojinin sağladığı yeni öğrenme ve etkileşim-paylaşım olanakları</li></ul>
Çevresel Etkenler	
<ul style="list-style-type: none"><li>* Deprem Kuşağında Bulunması</li><li>* Salgın hastalıkların hızlı yayılması</li><li>* Yüksek rakımdan kaynaklı soğuk iklim</li></ul>	

## 2.9. GZFT Analizi

Okulumuzun temel istatistiklerinde verilen okul künyesi, çalışan bilgileri, bina bilgileri, teknolojik kaynak bilgileri ve gelir gider bilgileri ile paydaş anketleri sonucunda ortaya çıkan sorun ve gelişime açık alanlar iç ve dış faktör olarak değerlendirilerek GZFT tablosunda belirtilmiştir. Dolayısıyla olguyu belirten istatistikler ile algıyı ölçen anketlerden çıkan sonuçlar tek bir analizde birleştirilmiştir.

Kurumun güçlü ve zayıf yönleri donanım, malzeme, çalışan, iş yapma becerisi, kurumsal iletişim gibi çok çeşitli alanlarda kendisinden kaynaklı olan güçlülükleri ve zayıflıkları ifade etmektedir ve ayrımda temel olarak okul müdürü/müdürlüğü kapsamında bakılarak iç faktör ve dış faktör ayrımı yapılmıştır.

**Tablo 27. GZFT Listesi**

### İçsel Faktörler

Güçlü Yönlerimiz	Zayıf Yönlerimiz
<ol style="list-style-type: none"><li>Okulda , kurum kültürünün gelişmiş olması.</li><li>Okulun Köklü bir kurum olması.</li><li>öğrencilerin sosyal, kültürel faaliyetlere hevesli olmaları ve Okul sporları floor curling 2023 Türkiye birincisi olması, 2022-2023 Dart'ta Türkiye ikincisi olması.</li><li>Okulumuzda kadrolu uzman psikolojik bir danışman olması</li><li>Öğrencileri olumsuz etkileyecek çevre şartlarının fazla olmaması.</li><li>Öğrenci devamsızlıklarının fazla olmayışı.</li><li>Velileri ve çevreyi iyi tanımamız.</li></ol>	<ol style="list-style-type: none"><li>Okulun fiziki bakımdan yetersiz oluşu ve fizik, kimya, biyoloji laboratuvarlarının bulunmaması.</li><li>B.T Sınıfının yenilenmesi</li><li>Konferans salonumuzun olmaması</li><li>Spor alanının yetersizliği.</li></ol>

### Dışsal Faktörler

Fırsatlarımız	Tehditlerimiz
<ol style="list-style-type: none"><li>İlçe içerisinde ulaşım bakımından merkezi bir konumda bulunmamız.</li><li>Jandarma ve Emniyet Müdürlüğüne komşu oluşumuz.</li><li>Milli Eğitim Müdürlüğü ile işbirliğinin iyi olması.</li><li>İlimizdeki sivil toplum örgütleri ve diğer kuruluşlarla iletişim ve işbirliğinin güçlü olması.</li><li>İlçemizde bir üniversitenin (Pamukkale Üniversitesi) bulunması.</li><li>Mülki amirimizin, eğitimi öncelikli hedef olarak görmesi.</li></ol>	<ol style="list-style-type: none"><li>Öğretmenlerin sürekli tayininin olması, görev sürelerinin uzun süreli olmaması. Bu nedenle kadro istikrarının sağlanamaması. Atamaların sonucunda giden öğretmenin yerine atama yapılamaması.</li><li>Öğrencilerimizin yoğunluğunun çevre köy ve kasabalardan gelmeleri neticesinde kent yaşamına uyum göstermedeki sıkıntıları.</li><li>Öğrenci Ailelerinin sosyo-ekonomik düzeyinin düşük olması.</li><li>Okullarda güvenlik görevlisi olmaması dolayısıyla dışarıdan gelebilecek olumsuz durumlara karşı öğretmen ve öğrencilerin yetersiz kalması.</li><li>Öğrenci velilerimizin yoğunluğunun eğitim ve gelir düzeyinin orta ve alt seviyede olması.</li><li>Velilerimizin okul işleyişine katkılarının yeterli olmaması,</li></ol>

## 2.10. Tespit ve İhtiyaçların Belirlenmesi

Tablo 28. Tespit ve İhtiyaçları Belirlenmesi

Durum Analizi Aşamaları	Tespitler	İhtiyaçlar
Uygulanmakta Olan Stratejik Planın Değerlendirilmesi	*İzleme ve değerlendirme çalışmalarında eksiklikler saptanmıştır.	*İzleme ve değerlendirme için etkin bir sistem kurulması
Paydaş Analizi	*Aileler ile iletişim ve işbirliği yetersizdir. *Okula destek olacak paydaş çevresinin genişletilmesi.	*Aileler ile ilişkileri veli ziyaretlerinin sıklaştırılarak iletişimin artırılması. *Okul gelişim ekibi ile birlikte okula destek olabilecek yeni paydaşların araştırılması ve bulunması.
Okul İçi Analiz	Öğrencilerin öğrenme stilleri arasında en yükseyüzde (%80) sosyal öğrenmedir.	İş birlikçi öğretim tekniklerine ağırlık verilmesi, proje tabanlı eğitim ile desteklenmesi.

## **3. GELECEĐE BAKIŐ**

### **3.1. Misyon**

EleŐtirel dűŐünebilen ve özüm odaklı, kiŐisel ve mesleki alanda kendini sürekli yenileyen, doĐaya duyarlı, yaratıcı ve farklılıklara saygı gösteren bireyler yetiŐtirmeyi, görev edinmiŐtir.

### **3.2. Vizyon**

Nitelikli araŐtırmalar yapan, kalite kűltürünü iŐselleŐtirmiŐ, bilgi ve yetkinliklerini insanlık ve űlke yararına kullanan ve evrensel düzeyde fark yaratarak geleceĐe yönveren yenilikçi okul olmaktır.

### **3.3. Temel DeĐerler**

- 1- KarŐılıklı güven ve dürűstlük,
- 2- Sabırlı, hoŐgörűlü ve kararlılık,
- 3- EĐitimde süreklilik anlayıŐı,
- 4- Adaetli performans deĐerlendirme,
- 5- Bireysel farkları dikkate almak,
- 6- Kendisiyle ve evresi ile barıŐık olmak,
- 7- Yetkinlik, üretkenlik ve girişimcilik ruhuna sahip olmak,
- 8- DoĐa ve evreyi koruma bilinci,
- 9- Sürekli gelişim,
- 10- Sorumluluk duygusu ve kendine güven bilincini kazandırmak.



## 4. AMAÇ, HEDEF VE PERFORMANS GÖSTERGESİ İLESTRATEJİLERİN BELİRLENMESİ

### 4.1. Amaç ve Hedeflere İlişkin Mimari

Tablo 29. Amaç ve Hedef Tablosu

<b>AMAÇ 1</b> <b>(Eğitim öğretime erişim ve katılım)</b>	Öğrencilerin eğitim ve öğretime etkin katılımlarıyla süreci tamamlamalarını sağlamak
<b>HEDEF 1.1</b>	Öğrencilerin okula erişim, devam ve okulu tamamlama oranları artırılabacaktır.
<b>HEDEF 1.2</b>	Eğitim ve öğretimin sağlıklı ve güvenli bir ortamda Öğrencilerin ders dışı etkinliklere katılım oranları artırılabacaktır.
<b>AMAÇ 2</b> <b>(Eğitim ve Öğretimde Kalite)</b>	Öğrencilerin ilgi, yetenek ve akademik becerileri doğrultusunda üst öğretime hazırlanması, yaratıcı, yenilikçi, girişimci, üretken, kalkınmaya destek veren, bireyler olarak yetiştirilmesi sağlanacaktır
<b>HEDEF 2.1</b>	Öğrencilerin derslerdeki akademik başarısı artırılabacaktır.
<b>HEDEF 2.2</b>	Öğrencilerin ilgi, beceri ve yetenekler geliştirilerek üst öğrenime yerleşen öğrenci oranını artırmak
<b>AMAÇ 3</b> <b>(Kurumsal Kapasite)</b>	Okulların kurumsal kapasite ve yeterlilikleri verimli ve sürdürülebilir bir şekilde geliştirilecektir.
<b>HEDEF 3.1</b>	Okulun fiziki mekânları ihtiyaç ve hedefleri doğrultusunda iyileştirilmesi sağlanacaktır.
<b>HEDEF 3.2</b>	Okul yöneticilerinin ve öğretmenlerin mesleki gelişimleri ve motivasyonları güçlendirilecektir.

<b>Amaç 1</b>	Öğrencilerin eğitim ve öğretime etkin katılımlarıyla süreci tamamlamalarını sağlamak
<b>Hedef 1.1</b>	Öğrencilerin okula erişim, devam ve okulu tamamlama oranları artırılabacaktır

Performans Göstergeleri	Hedefe Etkisi*	Başlangıç Değeri**	1. Yıl	2. Yıl	3. yıl	4. Yıl	5. Yıl	İzleme Sıklığı	Rapor Sıklığı
<b>PG 1.1.1</b> Bir eğitim ve öğretim yılında devamsızlık süresi 20 günden fazla olan öğrenci oranı	%55	%15	13	10	5	3	2	1 Yıl	1 Yıl
<b>PG 1.1.2</b> Bir eğitim ve öğretim yılında sınıf tekrar eden öğrenci oranı	%45	%6	5	4	3	2	1	1 Yıl	1 Yıl
<b>Koordinatör Birim</b>	Tavas Anadolu Lisesi Müdürlüğü								
<b>İş birliği Yapılacak Birimler</b>	İl ve İlçe Milli Eğitim Müdürlüğü, Kaymakamlık								
<b>Riskler</b>	Yapılacak veli ziyaretlerinde okula bir maliyet teşkil etmesi.								
<b>Stratejiler</b>	S 1.1.1 Öğrencilerin devamsızlık nedenleri belirlenecek, öğrenci ve veli iş birliğiyle bu nedenleri ortadan kaldırmaya yönelik çalışmalar yürütülecektir. S 1.1.2 Öğrenci devamsızlığının olumsuz etkilerini azaltmaya yönelik eksik kazanımların giderilmesi amacıyla sosyal etkinlikler, uzaktan öğrenme olanaklarına ilişkin farkındalık çalışmaları gibi telafi tedbirleri alınacaktır.								
<b>Maliyet Tahmini</b>	5000 TL								
<b>Tespitler</b>	Öğrencilerin okula devamının sağlanması								
<b>İhtiyaçlar</b>	<ol style="list-style-type: none"> <li>1. Veli görüşmelerinin sıklıkla yapılması</li> <li>2. Rehberlik servisi görüşmelerinin yapılması</li> </ol>								

<b>Amaç 1</b>	Öğrencilerin eğitim ve öğretime etkin katılımlarıyla süreci tamamlamalarını sağlamak								
<b>Hedef 1.2</b>	Öğrencilerin ders dışı etkinliklere katılım oranları artırılabilecektir								
<b>Performans Göstergeleri</b>	<b>Hedefe Etkisi*</b>	<b>Başlangıç Değeri**</b>	<b>1. Yıl</b>	<b>2. Yıl</b>	<b>3. yıl</b>	<b>4. Yıl</b>	<b>5. Yıl</b>	<b>İzleme Sıklığı</b>	<b>Rapor Sıklığı</b>
<b>PG 1.2.1</b> Bir eğitim ve öğretim yılında bilimsel, sosyal, kültürel, sanatsal ve sportif alanlarda kurum içi ve kurum dışı faaliyete katılan öğrenci oranı	%60	%40	50	60	65	70	75	1 Yıl	1 Yıl
<b>PG 1.2.2</b> Bir eğitim ve öğretim yılında sosyal sorumluluk ve toplum hizmeti çalışmaları faaliyetine katılan öğrenci oranı	%40	%30	40	45	50	55	60	1 Yıl	1 Yıl
<b>Koordinatör Birim</b>	Tavas Anadolu Lisesi Müdürlüğü								
<b>İş birliği Yapılacak Birimler</b>	Tavas İlçe Milli Eğitim Müdürlüğü, Tavas Kaymakamlığı								
<b>Riskler</b>	Sosyal gezilerde kaza riskinin olması. Sportif faaliyetlerde öğrencilerin sakatlık yaşaması.								
<b>Stratejiler</b>	S 1.2.1 Her bir öğrencinin bir kulüp faaliyetinde aktif olarak yer alması sağlanarak kulüp faaliyetlerinin etkinliği artırılabilecektir. S 1.2.2 ) Öğrencilerin seviyelerine uygun olarak toplumsal sorunların çözümüne katkı sağlamak amacıyla afet ve acil durum, çevre, eğitim, spor, kültür ve turizm, sağlık ve sosyal hizmetler alanlarında toplum hizmeti faaliyetlerine katılımları artırılabilecektir.								
<b>Maliyet Tahmini</b>	40.000 TL								
<b>Tespitler</b>	Öğrencilerin Kültürel , Sosyal ve Sportif yönlerinin geliştirilmesi Yapılan faaliyetler sonucunda öğrencilerin motivasyonlarının artması								
<b>İhtiyaçlar</b>	Öğrencilerin daha fazla sosyal etkilere katılabilmeleri amacıyla sponsorların ayarlanması. Yapılacak sosyal ve kültürel gezilerin bir maliyet teşkil etmesi								

<b>Amaç 2</b>	Öğrencilerin ilgi, yetenek ve akademik becerileri doğrultusunda üst öğretime hazırlanması, yaratıcı, yenilikçi, girişimci, üretken, kalkınmaya destek veren, bireyler olarak yetiştirilmesi sağlanacaktır
<b>Hedef 2.1</b>	Öğrencilerin derslerdeki akademik başarısı artırılacaktır.

<b>Performans Göstergeleri</b>	<b>Hedef Etkisi*</b>	<b>Başlangıç Değeri**</b>	<b>1. Yıl</b>	<b>2. Yıl</b>	<b>3. yıl</b>	<b>4. Yıl</b>	<b>5. Yıl</b>	<b>İzleme Sıklığı</b>	<b>Rapor Sıklığı</b>
<b>PG 2.1.1</b> Matematik dersi yıl sonu başarı puanı	45	35	40	45	50	55	60	1 Yıl	1 Yıl
<b>PG 2.1.2</b> Türkçe dersi yıl sonu başarı puanı	55	55	60	65	70	75	80	1 Yıl	1 Yıl
<b>Koordinatör Birim</b>	Tavas Anadolu Lisesi								
<b>İş birliği Yapılacak Birimler</b>	Tavas İlçe Milli Eğitim Müdürlüğü Kaymakamlık								
<b>Riskler</b>	Okulumuz Taşınmalı eğitim olduğu için öğrencilerimizin DYK kurslarından yararlanamaması.								
<b>Stratejiler</b>	S 2.1.1 Öğrencilerin kazanım eksiklikleri tespit edilerek destekleme ve yetiştirme kurslarıyla akademik yeterliklerinin artırılması sağlanacaktır  S 2.1.2 Bakanlığın hazırladığı dijital platformlar aracılığıyla öğrencilerin tamamlayıcı ve destekleyici eğitim almaları sağlanacaktır.								
<b>Maliyet Tahmini</b>	0 TL								
<b>Tespitler</b>	1- Deneme Sınavları yapılması 2-Moral ,Motivasyon arttırmak için geziler düzenlenmesi								
<b>İhtiyaçlar</b>	1- Ders Materyelleri 2- Ders Tekrarlarının sıklıkla yapılması 3-Disiplinin sağlanması								

<b>Amaç 2</b>	Öğrencilerin ilgi, yetenek ve akademik becerileri doğrultusunda üst öğretime hazırlanması, yaratıcı, yenilikçi, girişimci, üretken, kalkınmaya destek veren, bireyler olarak yetiştirilmesi sağlanacaktır.
<b>Hedef 2.2</b>	Öğrencilerin ilgi, beceri ve yetenekler geliştirilerek üst öğrenime yerleşen öğrenci oranını artırmak

Performans Göstergeleri	Hedef Etkisi*	Başlangıç Değeri**	1. Yıl	2. Yıl	3. yıl	4. Yıl	5. Yıl	İzleme Sıklığı	Rapor Sıklığı
<b>PG 2.2.1</b> Bir üst öğrenime yerleşen öğrenci oranı	%60	25	28	30	33	37	40	1 Yıl	1 Yıl
<b>PG 2.2.2</b> Ön lisans programlarına yerleşen öğrenci oranı	%40	5	7	9	11	13	15	1 Yıl	1 Yıl
<b>Koordinatör Birim</b>	Tavas Anadolu Lisesi								
<b>İş birliği Yapılacak Birimler</b>	İl Milli Eğitim Müdürlüğü İlçe Milli Eğitim Müdürlüğü Kaymakamlık, Belediye								
<b>Riskler</b>	1-Okulumuz Taşınmalı eğitim olduğu için öğrencilerimizin DYK kurslarından yararlanamaması. 2-Velilerin beklentileri.								
<b>Stratejiler</b>	S 2.2.1 Öğrencilere yönelik bakanlığın hazırlamış olduğu dijital platformlar aracılığı ile yüz yüze eğitime destek olmak üzere uzaktan eğitim imkânları oluşturulacaktır. S 2.2.2 Öğrencileri ilgi, yetenek ve ihtiyaçları doğrultusunda bir üst öğrenim programına hazırlayacak mesleki ve eğitsel rehberlik faaliyetleri yürütülecektir.								
<b>Maliyet Tahmini</b>	0 TL								
<b>Tespitler</b>	1-Öğrencilerimizin Yeteneklerine göre onları hayata hazırlamak 2- Yetenek ve becerilerini geliştirecek faaliyetler düzenlemek								
<b>İhtiyaçlar</b>	1- Okulda DYK kurslarının yapılması 2- Öğrencilerin ilgilerinin artırılması								

<b>Amaç 3</b>	Okulların kurumsal kapasite ve yeterlilikleri verimli ve sürdürülebilir bir şekilde geliştirilecektir.
<b>Hedef 3.1</b>	Okulun fiziki mekânları ihtiyaç ve hedefleri doğrultusunda iyileştirilmesi sağlanacaktır

Performans Göstergeleri	Hedefe Etkisi*	Başlangıç Değeri**	1. Yıl	2. Yıl	3. yıl	4. Yıl	5. Yıl	İzleme Sıklığı	Rapor Sıklığı
<b>PG 3.1.1</b> Fiziksel mekanların temizlik ve hijyenine ilişkin memnuniyet oranı (%)	%80	70	80	85	90	95	100	1 Yıl	1 Yıl
<b>PG 3.1.2</b> Altyapı ve donatım eksikliği bulunan fiziksel birim sayısı	%20	3	2	1	0	0	0	1 Yıl	1 Yıl
<b>Koordinatör Birim</b>	Tavas Anadolu Lisesi								
<b>İş birliği Yapılacak Birimler</b>	İl Milli Eğitim Müdürlüğü İlçe Milli Eğitim Müdürlüğü Kaymakamlık, Belediye								
<b>Riskler</b>	Okulumuza yeterli ödeneğin sağlanamaması.								
<b>Stratejiler</b>	S 3.1.1 Okulun fiziki mekânlarının durum tespiti yapılacak ve iyileştirilme için önceliklendirilmiş bir plan  S 3.1.2 Fiziki mekânların iyileştirilmesi için kamu idareleri, belediyeler ve işverenlerle iş birlikleri yapılacaktır.								
<b>Maliyet Tahmini</b>	150.000 TL								
<b>Tespitler</b>	1) Temizlik ve hijyen memnuniyet düzeyi belirlemek için anketler uygulanarak yapılmıştır. 2) Bilişim altyapısını güçlendirme çalışmaları yapılmıştır.								
<b>İhtiyaçlar</b>	1) Okulun Temiz ve hijyenik olması 2- Fen, Bilişim ve Matematik Laboratuvarı								

<b>Amaç 3</b>	Okulların kurumsal kapasite ve yeterlilikleri verimli ve sürdürülebilir bir şekilde geliştirilecektir.
<b>Hedef 3.2</b>	Okul yöneticilerinin ve öğretmenlerin mesleki gelişimleri ve motivasyonları güçlendirilecektir.

Performans Göstergeleri	Hedefe Etkisi*	Başlangıç Değeri**	1. Yıl	2. Yıl	3. yıl	4. Yıl	5. Yıl	İzleme Sıklığı	Rapor Sıklığı
<b>PG 3.2.1</b> Hizmet içi eğitim alan yönetici oranı (%)	%50	%100	%100	%100	%100	%100	%100	1 Yıl	1 Yıl
<b>PG 3.2.2</b> Hizmet içi eğitim alan öğretmen oranı (%)	%50	%100	%100	%100	%100	%100	%100	1 Yıl	1 Yıl
<b>Koordinatör Birim</b>	Tavas Anadolu Lisesi								
<b>İş birliği Yapılacak Birimler</b>	Tavas İlçe Milli Eğitim Müdürlüğü								
<b>Riskler</b>	İhtiyaç duyulan hizmet içi faaliyetlerin açılmaması								
<b>Stratejiler</b>	S 3.2.1 Okul yöneticilerinin ve öğretmenlerin mesleki gelişim ihtiyaçları tespit edilerek, bu ihtiyaçları gidermeye yönelik bir mesleki gelişim planı hazırlanacaktır. S 3.2.2 Okul yöneticilerinin ve öğretmenlerin uzaktan hizmet içi eğitimlere katılmaları teşvik edilecektir.								
<b>Maliyet Tahmini</b>	0 TL								
<b>Tespitler</b>	1- Okul Yönetici ve Öğretmenlerinin Mesleki gelişim ihtiyaçlarının tespit edilerek eğitimler düzenlenmektedir. 2- uzaktan ve yüz yüze hizmet içi eğitimlerin yapılması								
<b>İhtiyaçlar</b>	1) Okul yöneticilerinin ve öğretmenlerin uzaktan hizmet içi eğitimlere katılmaları teşvik etmek 2- Okul personelinin motivasyon, iş doyumunu ve kurumsal bağlılık düzeylerini artıracak çalışmalar yapılması								

## 4.2. Maliyetlendirme

**Tablo 30. Maliyet Tablosu**

	2024	2025	2026	2027	2028	Toplam Maliyet
<b>Amaç 1</b>	6500TL	7900TL	8500 TL	10700TL	11400TL	45000TL
<b>Hedef 1.1</b>	500TL	900 TL	1000 TL	1200 TL	1400TL	5000 TL
<b>Hedef 1.2</b>	6000TL	7000TL	7500TL	9500TL	10000	40.000 TL
<b>Amaç 2</b>	0 TL	0 TL	0 TL	0 TL	0 TL	0 TL
<b>Hedef 2.1</b>	0 TL	0 TL	0 TL	0 TL	0 TL	0 TL
<b>Hedef 2.1</b>	0 TL	0 TL	0 TL	0 TL	0 TL	0 TL
<b>Amaç 3</b>	15000 TL	20000 TL	25000TL	35000 TL	55000 TL	150000 TL
<b>Hedef 3.1</b>	15000TL	20000TL	25000TL	35000TL	55000TL	150.000 TL
<b>Hedef 3.2</b>	0TL	0TL	0TL	0TL	0TL	0TL
<b>Genel Yönetim Giderleri</b>	5000 TL	7000 TL	9000 TL	10000 TL	12000 TL	43000 TL
<b>TOPLAM</b>	48000 TL	62800 TL	76000 TL	101400 TL	144800 TL	433000 TL



## 5. İZLEME VE DEĞERLENDİRME

Stratejik planın izlenmesinde 6 aylık dönemlerde izleme yapılacak denetim birimleri, il ve ilçe millî eğitim müdürlüğü ve Bakanlık denetim ve kontrollerine hazır halde tutulacaktır.

Yıllık planın uygulanmasında yürütme ekipleri ve eylem sorumlularıyla aylık ilerleme toplantıları yapılacaktır. Toplantıda bir önceki ayda yapılanlar ve bir sonraki ayda yapılacaklar görüşülüp karara bağlanacaktır.

Her yılın ilk altı ayında ilgili hedefe ait performans göstergelerinin performans düzeyi dikkate alınarak izlemenin yapıldığı yılın sonu itibarıyla hedeflenen değere ulaşıp ulaşılmadığının analizi yapılacaktır. Hedeflenen değere ulaşılmasını engelleyecek hususlar ve riskler varsa bunlar değerlendirilecektir. Hedeflenen değerlere ulaşılmasını sağlayacak temel tedbirlere kısaca yer verilecektir.

**Tablo 31. İzleme ve Değerlendirme Tablosu**

2024-2025 Eğitim Öğretim Yılı Stratejik Plan İzleme Değerlendirme Tablosu					
<b>A1</b>	Eğitim ve öğretimin niteliğinin geliştirilmesini sağlayacaktır.				
<b>H1.1</b>	Kurum personelinin mesleki gelişimlerinin artırılması sağlanacaktır.				
<b>Hedef 1.1 Performansı</b>	%				
<b>Sorumlu Birim</b>	Okul yönetim kadrosu				
Performans Göstergesi	Hedef Etkisi (%)	Plan Dönemi Başlangıç Değeri *(A)	İzleme Dönemindeki Yıl Sonu Hedeflenen Değer (B)	İzleme Dönemindeki Gerçekleşme Değeri (C)	Performans (%) (C-A)/(B-A)
<b>PG 1.1.1 Yüz yüze hizmet içi eğitim alan öğretmen sayısı</b>	50	0	1	?	?
<b>PG 1.1.2 Öğretmenlere yönelik düzenlenen eğitim sayısı</b>	50	0	1	?	?
Hedefe İlişkin Değerlendirmeler					
2024-2025 eğitim öğretim yılında PG 1.1.1 ve PG 1.1.2 için 6 aylık dönemler sonunda uygulanacak olan tablodaki hesaplama sonucunda performans yüzdesi hesaplanarak belirlenen hedef ve amaçlara ne ölçüde ulaşıldığı görülecek, eksik noktalar oluştuğunda planımızın esnekliği sayesinde performansı artırıcı çalışmalar ve ek tedbirler uygulanacaktır. Bu tablo diğer amaç, hedef ve performans göstergeleri içinde uygulamaya koyulacaktır.					